

CEIC Data

Economic Databases for Emerging and Developed Markets

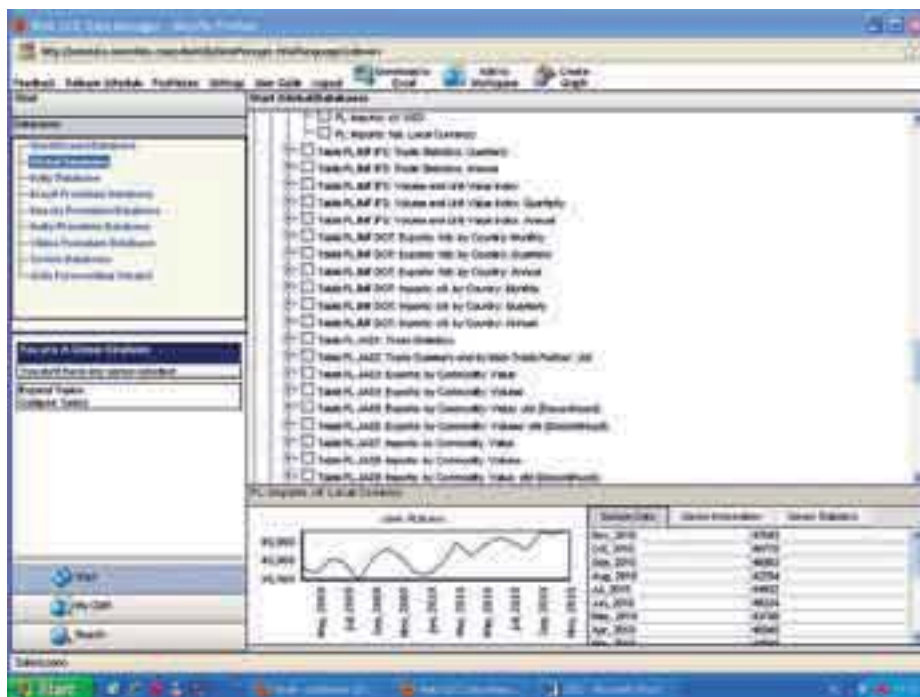


nych w ujednoczonej formie, co umożliwia łatwe i pełne porównanie między krajami i regionami.

Global Database obejmuje informacje dotyczące większości państw świata. Dane dla każdego z krajów pogrupowane są w kilkunastu działach:

- ➔ National Accounts (rachunki narodowe)
- ➔ Flow of Funds (przepływ środków finansowych)
- ➔ Production (produkcja)
- ➔ Sales, Orders, Inventory and Shipments (sprzedaż, zamówienia, zapasy)
- ➔ Construction and Property (budownictwo)
- ➔ Government and Public Finance (finanse sektora publicznego)
- ➔ Demographic and Labour Market (demografia i rynek pracy)
- ➔ Banking Statistics (statystyka bankowa)
- ➔ Interest Rates and Foreign Exchange Rates (kursy walut i stopy procentowe)
- ➔ Investment (inwestycje)
- ➔ Prices (ceny)
- ➔ Tourism (turystyka)
- ➔ Business and Economic Survey (przegląd ekonomiczny i biznesowy)
- ➔ Domestic Trade and Household Survey (handel krajowy i gospodarstwa domowe)
- ➔ Inflation (inflacja)
- ➔ Foreign Trade and Balance of Payment (handel zagraniczny i bilans płatniczy)
- ➔ Monetary (pieniądz)
- ➔ Transport and Telecommunication (transport i łączność)
- ➔ Financial Market (rynek finansowy)
- ➔ Energy Sector (energia)
- ➔ Agricultural Sector (rolnictwo)

CEIC Data jest bardzo obszerną i rozbudowaną bazą danych oferującą wskaźniki makroekonomiczne, dane sektorowe czy finansowe z całego świata. Zawartość bazy CEIC jest aktualizowana w trybie ciągłym na podstawie informacji publikowanych przez urzędy statystyczne, banki centralne, giełdy papierów wartościowych, organizacje sektorowe, izby handlowe oraz firmy badania opinii i rynku.



Biblioteka Główna UEK zapewnia dostęp do następujących modułów bazy:

- ➔ WorldTrend Database
- ➔ Global Database
- ➔ Daily Database
- ➔ Brazil Premium Database
- ➔ Russia Premium Database
- ➔ India Premium Database
- ➔ China Premium Database

WorldTrend Database zawiera międzynarodowe dane makroekonomiczne gromadzone na podstawie źródeł Międzynarodowego Funduszu Walutowego (IMF), MSCI Barra i CEIC-Gener-

rate. Dane uporządkowane są według krajów i regionów. Dostępne sekcje to m.in.: rachunki narodowe, finanse publiczne, inflacja, handel zagraniczny, bilans płatniczy, statystyki monetarne i statystyki biznesu.

W module tym możemy znaleźć dane benchmarkowe ułatwiające ocenę porównawczą, prognozy wskaźników makroekonomicznych, indeksy MSCI – wskaźniki rozpoznawalne przez inwestorów na całym świecie i uznawane za jedno z najbardziej miarodajnych w zakresie benchmarku kapitałowego oraz Global Economic Monitor – bazę danych 29 wskaźników porównywalnych dla 123 krajów świata, przedstawio-

Daily Database to uaktualniane codziennie dane z następujących sekcji: ceny towarów i kontraktów terminowych, stopy procentowe kredytów i depozytów, statystyki epidemiologiczne, rynki finansowe, terminowe kursy wymiany, papiery wartościowe, międzybankowe stopy procentowe, statystyki monetarne, swapy walutowe.

Bazy Premium (Brazil Premium Database, Russia Premium Database, India Premium Database, China Premium Database) to bazy z danymi statystycznymi dla krajów BRIC: Brazylii, Rosji, Indii oraz Chin. Stanowią one połączenie danych sektorowych, makroekonomicznych i regionalnych. Zawierają bardzo szczegółowe dane, które prezentowane są w ujęciu ogólnokrajowym oraz regionalnym (prowincje, miasta,



powiaty). Bazy Premium zawierają dane dostępne na wyłączność przez CEIC Data oraz ze źródeł w językach lokalnych, przetłumaczone na angielski.

Dane w przypadku każdego modułu prezentowane są w ujednocionej formie, a dzięki wygodnemu interfejsowi korzystanie z bazy jest proste i przystępne. Katalog z seriami danych jest przedstawiony jako struktura rozwijana (tzw. drzewko). Najpierw wybieramy kraj lub region, następnie dział (sekcję), dalej interesujące nas wskaźniki. Po kliknięciu na wybraną pozycję otrzymujemy szybki podgląd danych przedstawionych w formie wykresu oraz przykładowych szeregów czasowych. W sekcjach *Series Information* oraz *Series Statistics* zamieszczone

są dodatkowe informacje o danych. Rezultaty wyszukiwania można zapisywać w *MyCDM* (zakładka *Add to Workspace*).

Zaletą baz CEIC jest możliwość wyeksportowania danych do programu Excel (*Download to Excel*) oraz stworzenia wykresu dla kilku (maksymalnie 10) wybranych wskaźników (*Create Graph*), co jest przydatne przy porównywaniu różnych obszarów. Wraz z wygenerowanym wykresem pojawia się menu umożliwiające m.in. zmianę szeregów czasowych (*Set Timeframe*) czy rodzaju wykresu (*Change Chart*) na słupkowy, liniowy czy punktowy, jak również wydrukowanie lub zapisanie wykresu. W przypadku przesyłania danych do Excela szeregi czasowe możemy określić po wybraniu zakładki *Settings*

(następnie *Excel Download* oraz *Timeframe Settings*) z głównego menu. Wybierając zakładkę *Settings*, a następnie *Quick View Settings* możemy zmieniać także sposób wyświetlania szybkiego podglądu.

Istnieje również możliwość szybkiego wyszukiwania interesujących nas danych. W tym celu należy wybrać przycisk *Search* w lewym dolnym rogu ekranu, a następnie przeszukiwać bazy za pomocą okienka wyszukiwania.

Baza CEIC Data jest dostępna na każdym komputerze działającym w sieci uczelnianej, a także z domu lub innego miejsca poza Uczelnią przez zdalny dostęp – dla pracowników i studentów UEK posiadających aktywne konto biblioteczne w naszej Bibliotece. Wejście do bazy możliwe jest przez zakładkę *E-źródła* (następnie wybieramy zakładkę *Informatory gospodarcze* lub *Statystyka*, a potem *międzynarodowa*) lub *Zdalny dostęp* ze strony domowej Biblioteki.

Wszelkich informacji na temat obsługi baz danych będących w zasobach Biblioteki Głównej UEK udzielają pracownicy Oddziału Informacji Naukowej oraz Oddziału Czytelń (pokoje 310 i 301, III p., Biblioteka Główna). Pytania można przesyłać także drogą mailową na adres: info@bibl.uek.krakow.pl oraz wi@bibl.uek.krakow.pl.

Kinga Filipiak

Oddział Informacji Naukowej
Biblioteki Głównej UEK